



Правительство  
Орловской области



Корпорация  
Развития  
Орловской области



Инвестиционный паспорт

# Сосковский район Орловской области

[invest-orel.ru](http://invest-orel.ru)

2022



## Географическое расположение

Сосковский район располагается на Среднерусской возвышенности, в западной части Орловской области. Граничит с Урицким, Шаблыкинским, Дмитровским и Кромским районами. Территория района представляет собой приподнятую равнину, изрезанную долинами рек, оврагами и балками. Наибольшая высота — 278 метров расположена в 150 метрах западнее развилки дорог Сосково-Рыжково, Сосково-Мыцкое. Это вторая по высоте отметка на территории.

В состав района входит 7 сельских поселений, в которых расположен 81 населенный пункт.

Площадь территории  
**611,6 км<sup>2</sup>**

Административный центр  
**с. Сосково**

Расстояние до областного центра  
**60 км**

Общая численность населения  
**5,1 тыс. чел.**



## Транспортная инфраструктура

Через территорию района проходят дороги регионального и местного значения. Железная дорога находится в пгт. Нарышкино в 38 км от села Сосково.

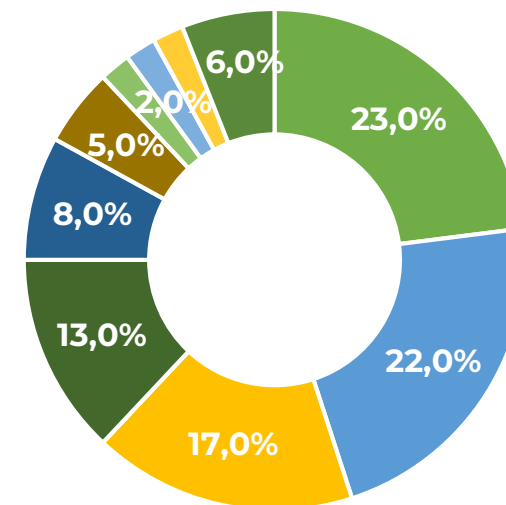
## Трудовые ресурсы

Численность занятых работников  
Средняя з/п по организациям

**935 чел.**  
**29 725 руб.**

### Отраслевая структура занятых по основным отраслям экономики, включая организации и ИП

- Сельское хозяйство
- Образование
- Госуправление и т.д.
- Здравоохранение и соц. услуги
- Торговля оптовая и розничная
- Обеспечение электроэнергией, и т.д.
- Финансы и страхование
- Операции с недвижимым имуществом
- Культура
- Прочие



## Прочие ресурсы

### Природные ресурсы

По территории района проходит водораздел между бассейнами великих русских рек Волги и Днепра. Только здесь в районе деревни Шаховцы ближе всего сходятся воды Черного и Каспийского морей. Из урочища «Горы», находящейся в двух километрах западнее д. Шаховцы, из развилки двух глубоких балок берет свое начало исток реки Ицка. Она протекает через весь район с запада на восток и в районе с. Шахово Кромского района вливает свои тихие воды в реку



Оку, а та несет воды реки Ицка в Волгу, а Волга в Каспийское море. Все реки, берущие начало на территории района, текут на восток.

Территория холмистая, изрезана долинами небольших рек и ручьев, оврагами, балками и логами, поросшими кустарниками и лиственными деревьями. Овраги и балки занимают до 20% территории. Больших лесных массивов на территории района нет, преобладают рощи, лесопосадки искусственного происхождения с лиственными породами деревьев - березой, осиной, липой, дубом и др.; хвойными деревьями — только в лесопосадках.

Крупных природных источников воды в районе нет, имеется сеть небольших прудов искусственного происхождения, мелкие реки хозяйственного значения не имеют, наиболее крупные из них - река Крома и река Ицка.

Район относится к зоне с умеренно-континентальным, сравнительно теплым и умеренно влажным климатом. Средняя годовая температура воздуха +5 градусов по Цельсию. По характеру растительного покрова территория района относится к лесостепной зоне. Большая часть территории распахана и ежегодно засеивается культурными сельскохозяйственными растениями: рожь, ячмень, пшеница, овес, картофель, свекла и другие кормовые культуры. В лесах много плодово-ягодных и лекарственных растений. Травянистая растительность лугов представлена злаками и разнотравьем. Много сорной растительности. По данным государственного учета земель земельный фонд Сосковского муниципального района составляет 61 157 га.

В структуре земельного фонда района наибольшую площадь занимают земли сельскохозяйственного назначения — 85,5% от общей площади района.

#### **Кадастровая стоимость земельных участков и объектов**

Средний уровень кадастровой стоимости земельных участков муниципальных районов и городских округов Орловской области утверждены постановлением Правительства Орловской области № 124 от 10.03.2021 г.

## **Специализация района (отраслевые приоритеты)**

**сельское хозяйство**

### **Объем производства продукции**

**6 389 млн руб.**

Объем отгруженных товаров собственного производства, выполненных работ и услуг собственными силами

**6 375 млн руб.**

Производство продукции сельского хозяйства в действующих ценах

### **Ведущие предприятия**

**ООО «Знаменский СГЦ».** Занимается разведением свиней, производством мяса и мясных продуктов.

Руководитель — Климова Е. Н.

Тел.: +7(4862) 54-38-32.

**ООО «Брянская мясная компания».** Занимается выращиванием зерновых, зернобобовых, масличных и кормовых культур.

Руководитель — Поздняков М. Н.

Тел.: +7 (4832) 30-37-37.

### **Уровень жизни**

В районе имеются 1 учреждение здравоохранения на 25 коек, 1 филиал Орловского РСТ, 5 средних общеобразовательных школ, 1 детский сад, 2 учреждения допобразования, 8 КДО и 5 филиалов, 1 центральная библиотека и 8 сельских филиалов.



Средняя стоимость покупки жилья в районе составляет 19 900 руб./м<sup>2</sup>.

Высшее образование имеют 600 человек, 2,2 тыс. человек — профессиональное.

## **Цифровизация**

Зона покрытия от интернет-провайдера Ростелеком с. Сосково составляет 100%. В сельских поселениях Интернетом обеспечены все социальные объекты, в т.ч. население, проживающее в радиусе 100 м. Также все население обеспечено мобильной и стационарной связью.



# Инвестиционные площадки



## Земельный участок № 1

Для добычи и переработки цеолитосодержащих трепелов

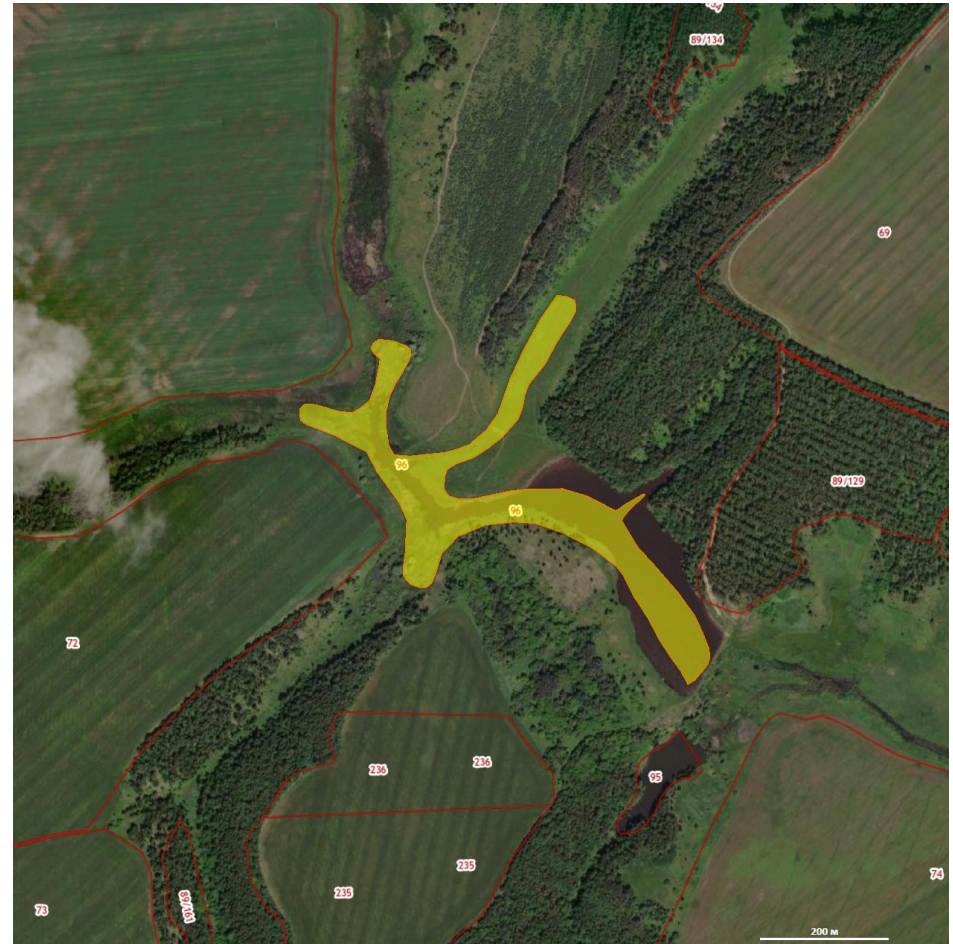
Кадастровый номер	57:05:0060101:230
Площадь	109 354 кв. м
Адрес	Орловская область, р-н Сосковский, по направлению на запад от д. Орехово
Категория земель	Земли сельскохозяйственного назначения
Вид разрешенного использования	Для сельскохозяйственного использования
Инфраструктура	<ul style="list-style-type: none"><li>– В 4 км от участка находится асфальтированная дорога, соединившая районные центры Нарышкино – Сосково – Дмитровск.</li><li>– До железнодорожных станций расстояние составляет: Нарышкино — 44 км, Кромы — 30 км.</li><li>– Линия электропередач мощностью 10 000 кВт находится на расстоянии 2 км.</li><li>– Линия газопровода давлением (в среднем) 6 кг/см<sup>2</sup> расположена в 2 000 м от предполагаемой линии базы</li></ul>





## Земельный участок № 2 Для базы отдыха

Кадастровый номер	57:05:0060101:96
Площадь	66 798 кв. м
Адрес	Орловская область, р-н Сосковский, Сосковское сельское поселение в районе д. Орехово
Категория земель	Земли сельскохозяйственного назначения
Вид разрешенного использования	Для обслуживания водного объекта
Инфраструктура	<ul style="list-style-type: none"><li>– В 4 км от участка находится асфальтированная дорога, соединившая районные центры Нарышкино – Сосково – Дмитровск.</li><li>– До железнодорожных станций расстояние составляет: Нарышкино — 44 км, Кромы — 30 км.</li><li>– Линия электропередач мощностью 10 000 кВт находится на расстоянии 3 км.</li><li>– Линия газопровода давлением (в среднем) 6 кг/см<sup>2</sup> расположена в 500 м от предполагаемой линии базы</li></ul>





## Земельный участок № 3

### Мартьяновский карьер легкоплавких глин

Кадастровый номер	Не разграничен, к/кв 57:05:0040201
Площадь	370 000 кв. м
Адрес	Орловская область, р-н Сосковский, Сосковское сельское поселение в районе д. Мартьяново
Инфраструктура	<ul style="list-style-type: none"><li>– В 4 км от участка находится асфальтированная дорога, соединившая районные центры Нарышкино – Сосково – Дмитровск.</li><li>– До железнодорожных станций расстояние составляет: Нарышкино — 44 км, Кромы — 30 км.</li><li>– Линия электропередач мощностью 10 000 кВт находится на расстоянии 200 м.</li><li>– Линия газопровода давлением (в среднем) 6 кг/см<sup>2</sup> расположена в 200 м от предполагаемой линии базы</li></ul>







## Планы по доработке и подготовке площадок

Действия и бюджет необходимые для приведения инвестиционной площадки/территории/сооружения к законченному виду — возможности передачи ее инвестору для реализации проекта:

- действия с землей (смена категории, вида разрешенного использования, снятие обременений/ограничений и т.д.) – **отсутствуют**;
- действия с инженерными сетями (согласования с собственниками сетей о возможности технологического присоединения, возможная стоимость, оценка необходимости строительства недостающей инфраструктуры) – **отсутствуют**;
- действия с объектом (снятие обременений, проведение оценки, постановка на кадастровый учет и т. д.) – **отсутствуют**;
- другие не учтенные мероприятия влияющие на возможность передачи площадки / территории/сооружения для реализации инвестиционного проекта – **отсутствуют**.

Действия с землей, инженерными сетями, и другие мероприятия будут осуществляться непосредственно при заинтересованности потенциального инвестора в использовании участка под свое производство. Мероприятия, бюджет проекта могут быть определены при планировании производства и изготовлении проектно–сметной документации.

## Инвестиционные кейсы

Готовые инвестпроекты под ключ – **отсутствуют**.



Инвестиционный паспорт

## **Сосковский район Орловской области**



Правительство  
Орловской области



### **Администрация Сосковского района**

303980, Орловская область, Сосковский район, село Сосково, ул. Советская, дом 29

Тел./факс: +7 (48665) 2-11-28

E-mail: [soskovr@adm.orel.ru](mailto:soskovr@adm.orel.ru)

[www.admsoskovo.ru](http://www.admsoskovo.ru)

#### **Силкин Роман Михайлович**

Глава Сосковского района

Тел.: +7 (48665) 2-13-42

#### **Трофимченков Александр Викторович**

Начальник отдела по управлению муниципальным имуществом

Тел.: +7 (48665) 2-11-58

[invest-orel.ru](http://invest-orel.ru)

2022